



KONIK MUZEALNY PRZEDSTAWIA

---

# ZWIERZAKI JAK Z OOBRAZKA

---

KARTY PRACY



# ZOO

Nie ruszając się z domu, zwiedzimy dziś **Galerię Sztuki Polskiej XIX wieku w Sukiennicach** i obejrzymy dzieła, które mają sto, a nawet dwieście lat. Same Sukiennice, wybudowane setki lat temu, początkowo były wypełnione kramami kupców handlujących przede wszystkim pięknymi tkaninami – czyli sukniem (stąd nazwa Sukiennice). Ale nieco ponad sto czterdzieści lat temu, po wielkiej przebudowie, na górnym piętrze budynku otwarto pierwsze w Polsce **Muzeum Narodowe**. Do dziś w Sukiennicach znajduje się wspaniała kolekcja dzieł sztuki. Dzięki zadaniom, które dla Ciebie przygotowaliśmy, poznasz ją nieco lepiej – i to od dość niecodziennej strony.

Pewnie wiesz, że do muzeum nie powinno się przychodzić **zwierzęt**. Okazuje się jednak, że w Sukiennicach jest ich całkiem sporo! Sprowadzili je tam... sami artyści. Dziś spróbujemy wypatrzeć kilka z nich. Musimy być więc wyjątkowo uważni! Na rozgrzewkę policz, ile jest psów, orłów, gołębi, tygrysów oraz nietoperzy na obrazku obok. A ile wszystkich zwierząt razem?


ZWIERZĄT

Gdy następnym razem odwiedzisz Sukiennice, spróbuj odnaleźć wszystkie te zwierzęta na obrazach!

---

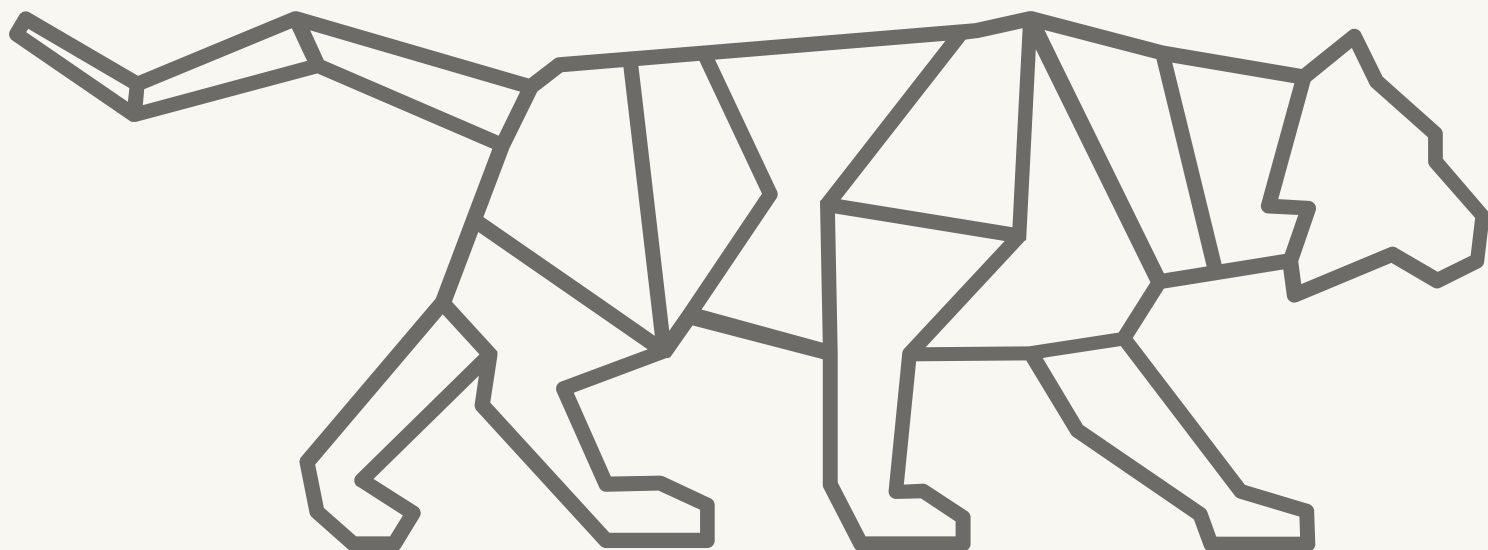
# TYGRYS

---



Niektóre zwierzęta potrafią się całkiem nieźle **maskować**. Przyjrzyj się uważnie obrazowi i spróbuj znaleźć przedstawiciela pewnego egzotycznego gatunku. Udało się? To **tygrys**! Zauważ, że na obrazie ma złotą obrozę i jest trzymany na łańcuchu. Akcja tego obrazu dzieje się w Rzymie, a tygrysy mieszkają przecież w Azji i są, jak wiadomo, bardzo groźne. Malarz Henryk Siemiradzki chciał pokazać, że leżący pod baldachimem **Neron** – cesarz znany ze swojego okrucieństwa – jest osobą szaloną, skoro dzikiego tygrysa traktuje jak zwierzę domowe.

Nawet w tłumie na obrazie futro w paski pomaga tygrysowi się schować. A gdyby tak zmienić czarne paski na inny **deseń**? Zaprojektuj nowe wzory na tygrysie futro – każdy kawałek może wyglądać inaczej! Może nowe wzory pomogą zwierzakowi ukryć się w lesie, na kwiecistej łące lub w mieście? A może sprawią, że tygrys będzie wyglądał jak wyjęty prosto z baśni? To wszystko zależy od Ciebie!



---

# PAPUGA

---

Kolorowa egzotyczna papuga nie jest zwierzęciem, które kojarzy się nam z **polskim szlachcicem**. A jednak młodzieniec w polskim stroju z obrazu Józefa Simmlera ciekawie przygląda się właśnie temu ptakowi! Papuga na obrazie to ukryty symbol... **papugowania**! Czyli głupiego, bezmyślnego powtarzania tego, co mówią lub robią inni. Być może malarz obawiał się, że przez bezmyślne naśladowanie mody i zachowań mieszkańców innych krajów polska szlachta zapomni o własnych tradycjach i historii.



A znasz jeszcze inne powiedzenia, w których występują zwierzęta? Oto kilka naszych propozycji:

- RUSZAĆ SIĘ JAK MUCHA W SMOLE,
- PORUSZAĆ SIĘ JAK SŁOŃ W SKŁADZIE PORCELANY,
- UPIERAĆ SIĘ JAK OSIOŁ,
- PORUSZAĆ SIĘ ZWINNIE JAK KOT,
- CHODZIĆ DUMNIE JAK PAW.

Wyobraź sobie, że stajesz na scenie teatralnej – spróbuj je wszystkie odegrać.

---

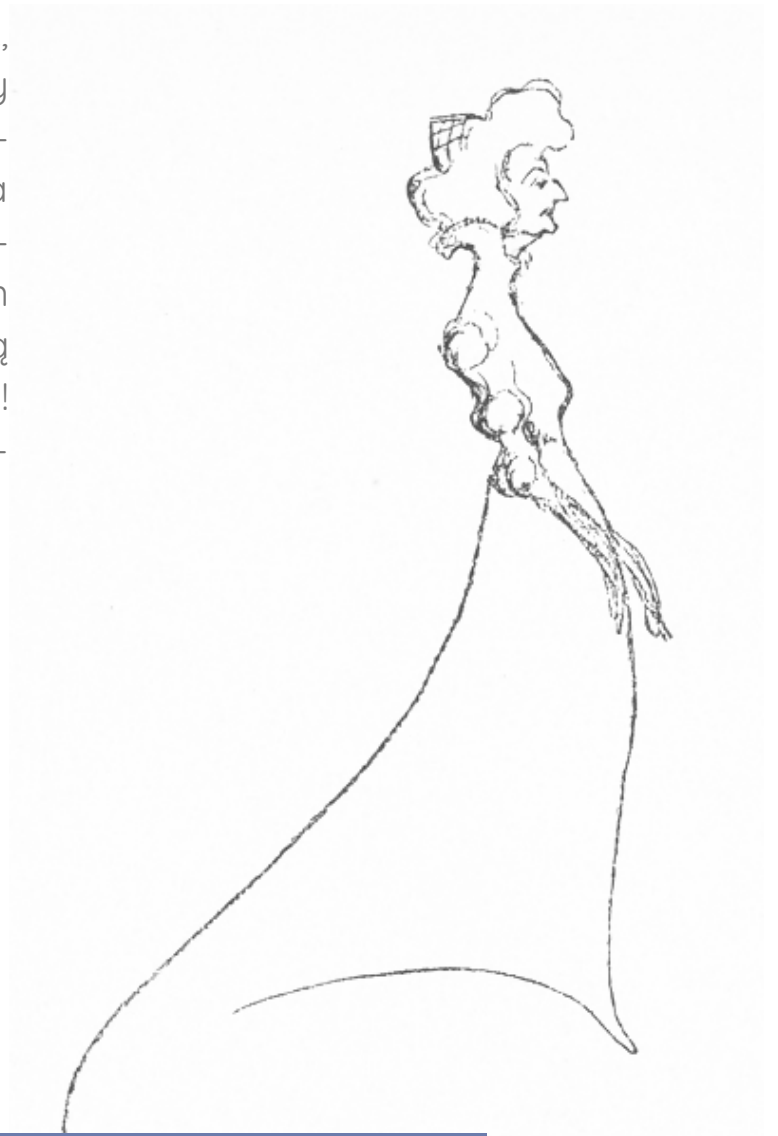
# PIES

---

Skoro o teatrze mowa, to czas na prawdziwą gwiazdę! Obraz przedstawia **Helenę Modrzejewską**, aktorkę, która ponad sto lat temu zrobiła oszałamiającą karierę na deskach teatrów w Polsce i Stanach Zjednoczonych. Artysta Tadeusz Ajdukiewicz przedstawił ją z książką w ręku (podkreślając jej inteligencję i zainteresowanie kulturą) i w towarzystwie wiernego **psa**. Czy wiesz, że pierwszym zwierzęciem, które udomowili nasi przaprzodkowie, był właśnie pies? Ponoć stało się to aż siedemnaście tysięcy lat temu!

Spójrz teraz na stworzoną nieco później niż obraz **karykaturę** – rysunek, który przedstawia aktorkę w zabawny sposób. Autor obrazka Kazimierz Sichulski znany był ze swojego poczucia humoru. Krakowskich artystów i polityków lubił przedstawiać w krzywym zwierciadle. Na obrazku z Heleną Modrzejewską zabrakło jednak psa! Dorysuj go (lub inne zwierzę), pamiętając, że to karykatura.

*Dorysuj zwierzę.*



---

# MOTYLE

---

Wśród „skrzydlatych” dzieł znajdziemy też pewną niecodzienną postać – kobietę ze skrzydłami motyla. To **Psyche**, bogini rodem z greckich mitów, uosobienie duszy. Nasza rzeźba jest przykładem inspiracji kulturą starożytnej Grecji, szczególnie popularną ponad dwieście lat temu, w epoce **klasycyzmu**. Dzieła z tamtych czasów często przedstawiają postaci i wydarzenia z greckiej mitologii – opowieści o bogach i boginiach, w które wierzyli kiedyś Grecy.

Prawdą jest, że sztuka uskrzydla człowieka, ale czy może uskrzydlić Twoje otoczenie? Skorzystaj z szablonów i powycinaj z papieru motyle. Udekoruj ich skrzydła, a następnie ozdób nimi swoje mieszkanie, na przykład lampę lub okno.



*Dorysuj motylom skrzydła.*



*Pokoloruj i wytnij.*






# GOŁĘBIE

Przed Tobą kolejne mitologiczne przedstawienie – rzeźba Wiktora Brodzkiego *Pierwsze podszepoty miłości*. Małemu chłopcu z za pleców wystaje para skrzydełek. To **Amor**, rzymski bóg miłości. U jego stóp znajdziesz strzały – według mitów ten, kto został taką strzałą trafiony, zakochał się w pierwszej osobie, jaką ujrzał. Obok strzał zobaczysz parę **gołębi**, która symbolizuje miłość. Czy wiesz, że przez tysiące lat gołębie były wykorzystywane do przesyłania wiadomości? List zwinięty w niewielki rulonik przywiązywano do nóżki ptaka, który następnie leciał do odbiorcy wiadomości.

Wykonaj pocztówkę do koleżanki, kolegi lub kogoś z rodziny. Opisz (lub narysuj), jak wygląda Twój dzień. Drugą stronę ozdób swoim ulubionym „zwierzęciem” dziełem sztuki. Pocztówkę możesz potem wysłać, nie gołębią, a zwykłą pocztą.



|  |   |
|--|---|
|  |  |
|  | <hr/>   |
|  | <hr/>   |
|  | <hr/>   |

---

# NIETOPERZE

---



Sędziwy starzec ze wzrokiem utkwionym w oddali unosi ręce i wygłasza przepowiednię. To legendarny pieśniarz **Wernyhora**, który miał przewidzieć nieszczęśliwą przyszłość i rozbiory Polski. Pozostałe postaci słuchają wróżby w skupieniu. Tajemniczy nastrój obrazu podkreśla okrągła tarcza księżyca rozświetlająca ciemność nocy.

Autor obrazu Jan Matejko, malując tę pełną grozy sytuację, umieścił na płótnie również **nietoperze**. To zwierzęta nocne, czyli takie, które budzą się po zachodzie słońca. Mają bardzo słaby wzrok, za to świetny słuch, który pozwala im bezpiecznie poruszać się w ciemności.

Zabaw się teraz w **teatr cieni**. Wytnij z szablonów głównych bohaterów oraz scenografię i przymocuj je do patyczków, ołówków lub kredek. Gdy będzie ciemno, zgaś w pokoju wszystkie światła, poza jedną lampą, której światło skieruj na ścianę (lub zasłonę w oknie - wtedy Twoje przedstawienie będą mogli zobaczyć sąsiedzi). Aktorów-nietoperze ustaw przed lampą tak, by rzucali cień na scenę. Teatr gotowy - teraz odegraj nocną przygodę nietoperzy.







---

# ŻURAW

---

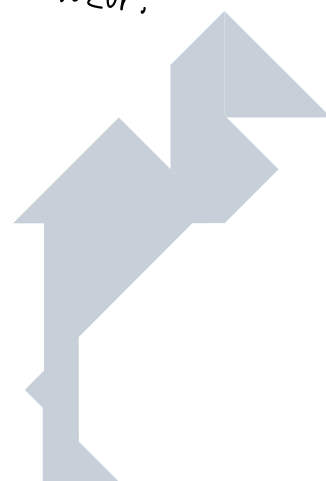
Każdego roku pod koniec lata na niebie co rusz dostrzec można latające... **klucze!** Nie służą one jednak do otwierania żadnych drzwi. Kluczem nazywa się charakterystyczny trójkątny układ, w jaki „ustawiają” się lecące **żurawie**. Dzięki niemu łatwiej im przebyć długą i męczącą drogę do cieplejszych miejsc, gdzie spędzą zimę.

Na obrazie Józefa Chełmońskiego żurawie właśnie wzbijają się do lotu. Część jednak wciąż dumnie stoi na jednej nodze. Poniżej znajdziesz elementy **tangramu** – układanki wymyślonej w starożytnych Chinach. Wytnij je i spróbuj ułożyć z nich żurawia stojącego na jednej nodze. Pomoże Ci w tym rysunek.

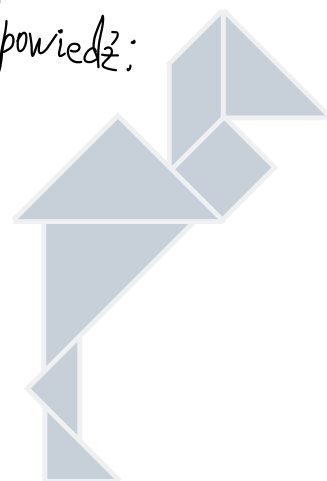
Wytnij elementy.



Wzór:



Podpowiedź:



---

# PIES II

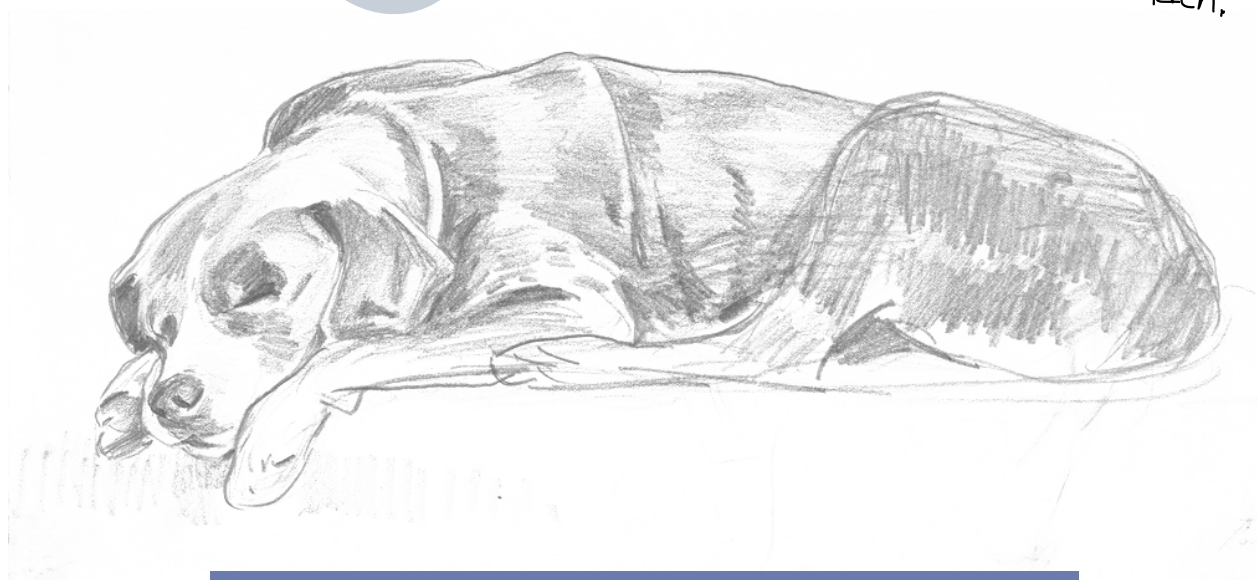
---

Przechadzając się po Sukiennicach, można się natknąć na wyjątkowego mieszkańca galerii. To przepiękny, niewielki chart, który smacznie sobie śpi. Artysta, który go wyrzeźbił, Antoni Madeyski, był **realistą**, co oznacza, że w swoich dziełach próbował przedstawiać świat z dużą dokładnością. Chciał, by jego sztuka do złudzenia przypominała rzeczywistość, dbał więc o najdrobniejsze **szczegóły**. Dokładnie wyrzeźbione mięśnie, wystające żebra i wywinięte uszy – dzięki temu mamy wrażenie, że nasz przyjaciel naprawdę za chwilę się obudzi! Gdy odwiedzisz Sukiennice, koniecznie się za nim rozejrzyj! Jest bardzo podobny do psa ze szkicu Juliana Fałata.

Historia zwierzęcia zakłętego w rzeźbę musi być bardzo ciekawa... Puść wodze fantazji i spróbuj wymyślić baśń o śpiącym psie zamienionym w posąg!



Wymyśl imiona dla psa i zapisz na kostkach.



---

# KONIE

---

Uwagaaaa! Ten wóz jedzie prosto na nas! Spokojnie, to tylko obraz, więc nie musimy uskakiwać z drogi. Zauważ jednak, jak dokładnie Józef Chełmoński namalował każdy szczegół, uchwycił **ruch** zastygnięty w jednym momencie. Widać nawet błoto tryskające spod kopyt koni i parę buchającą z ich nozdrzy!



Tytuł obrazu to **Czwórka**, czyli wóz ciągnięty przez cztery konie. Myślisz, że łatwo było artyście namalować zwierzęta tak, by sprawiały wrażenie, że na nas biegną? Gdy Chełmoński tworzył dzieło, nie mógł skorzystać z żadnego zdjęcia pokazującego konia w tak trudnej do sfotografowania pozie. Musiał polegać tylko na własnej wyobraźni.

Wyobraźnia z pewnością przyda Ci się do kolejnego zadania, które czeka na następnej stronie.

---

# KONIE

---

Przyłóż swoją dłoń do kartki i odrysuj jej kształt. Kontur dłoni przerób na... piątego konia!



---

# PSZCZOŁY

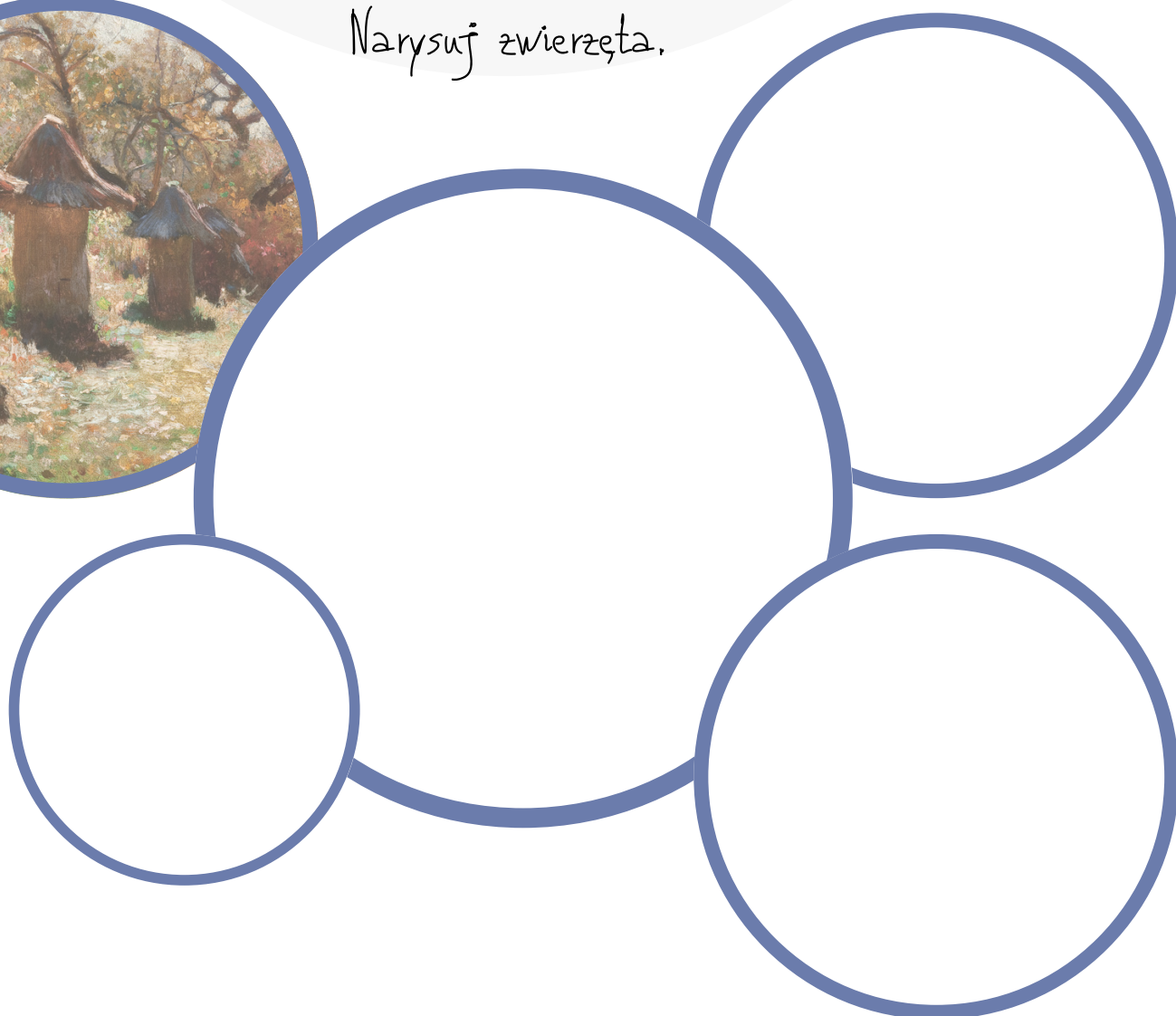
---

Słońce leniwie rozlewa się po zagajniku. Drzewa straciły już sporo liści. Te, które uporczywie trzymają się jeszcze gałęzi, mieniają się rudością, żółcią i wypłowiałą od słońca zielenią. Niemal słychać miarowe **brzęczenie pszczoł** uwijających się wśród drewnianych uli. Jan Stanisławski znany był z malowania **pejzaży**, czyli dzieł przedstawiających krajobrazy. Na niewielkich płótnach odmalowywał zachwycające widoki, oddając **atmosferę** pory dnia, miejsca czy pogody. Dokładnie przyglądał się własnemu otoczeniu, stąd na jego obrazach znajdziemy wszystko to, co szczególnie podobało się artyście – na przykład skąpane w jesiennym słońcu ule.

Rozejrzyj się dookoła siebie, wyjrzyj przez okno i poprzyglądaj się przez chwilę swojemu otoczeniu. Może dostrzeżesz jakieś zwierzęta, domowe lub dzikie, małe lub duże? Drzemiący kot, pies na spacerze, pająk tkający pajęczynę... Spróbuj wypatrzeć i naszkicować jak najwięcej z nich!



Narysuj zwierzęta.



# BOCIANY

Wczesną jesienią na łące zbierają się **bociany**. Nisko zawieszone słońce malowniczo podświetla unoszące się nad trawą mgły. Choć na drzewach jeszcze sporo zielonych liści, robi się coraz zimniej. Bociany szykują się do odlotu na południe, do **ciepłych krajów**.

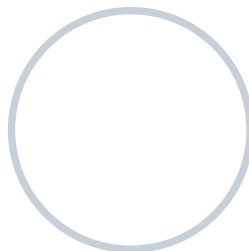


Zanim ptaki wylądują w Afryce, czeka je długa, pełna przygód droga. Zaprojektuj grę planszową inspirowaną bocianią wędrówką! Samodzielnie ozdób pole ze startem i metą, a pomiędzy nimi umieść pola z „przeszkodami” lub „pomocami”, na przykład: „Rozpętała się potworna burza. Musisz przeczekać kolejkę” lub „Zjadłeś wyjątkowo tłustą żabę, co dodało ci sił. Przesuń się o dwa pola do przodu”. W gotową grę zagraj z domownikami.

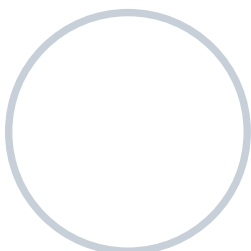
Zaprojektuj pola specjalne i wymyśl zasady.



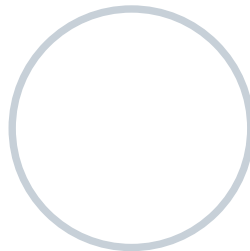
Przerwa na  
odpoczynek  
Czekasz jedną  
kolejkę.



.....  
.....  
.....  
.....



.....  
.....  
.....  
.....



.....  
.....  
.....  
.....

START

# GRA „LOT BOCIANA”



Dorysuj pola  
specjalne i zagraj!



A po więcej sztuki (i zwierząt!)  
poleć na stronę [www.zbiory.mnk.pl](http://www.zbiory.mnk.pl) oraz  
oczywiście do Galerii Sztuki Polskiej XIX wieku  
w Sukiennicach. Do zobaczenia!

META

---

# SPIS ILUSTRACJI

---

- Okładka:** Józef Chełmoński, *Czwórka*, 1881, olej na płótnie (fragment)
- Józef Simmler, *Szlachcic z papugą*, 1859, olej na płótnie (fragment)
- Tadeusz Ajdukiewicz, *Portret Heleny Modrzejewskiej*, 1879–1880, olej na płótnie (fragment)
- Strona 3:** Henryk Siemiradzki, *Pochodnie Nerona*, 1876, olej na płótnie (fragment)
- Strona 4:** Józef Simmler, *Szlachcic z papugą*, 1859, olej na płótnie (fragment)
- Strona 5:** Tadeusz Ajdukiewicz, *Portret Heleny Modrzejewskiej*, 1879–1880, olej na płótnie (fragment)
- Strona 6:** Jakub Tatarkiewicz, *Psyche omdlewająca*, 1830, marmur (fragment)
- Strona 7:** Wiktor Brodzki, *Pierwsze podszepty miłości*, 1881, marmur
- Strona 8:** Jan Matejko, *Wernyhora*, 1884, olej na płótnie (fragment)
- Strona 9:** Józef Chełmoński, *Żurawie*, 1870, olej na płótnie (fragment)
- Strona 10:** Julian Fałat, *Śpiący pies*, 1900–1908, rysunek ołówkiem na papierze
- Strona 11:** Józef Chełmoński, *Czwórka*, 1881, olej na płótnie (fragmenty)
- Strona 13:** Jan Stanisławski, *Ule na Ukrainie*, 1895, olej na płótnie (fragment)
- Strona 14 i 15:** Władysław Malecki, *Sejm bociani*, 1879, olej na płótnie (fragment)





**TEKST I OPRACOWANIE GRAFICZNE:**

MARTYNA MAJSTEREK I WERONIKA MOSKWA

**OPIEKA MERYTORYCZNA:**

JAGODA GUMIŃSKA-OLEKSY, DZIAŁ EDUKACJI MNK

WSZYSTKIE ZAPREZENTOWANE DZIEŁA POCHODZĄ  
ZE ZBIORÓW MUZEUM NARODOWEGO W KRAKOWIE  
DOSTĘPNYCH POD ADRESEM:

[ZBIORY.MNK.PL](http://ZBIORY.MNK.PL)